

Intervention Insee auprès du groupe de travail « Indicateurs » Réunion du 14/01/2022

Observatoire départemental de l'habitat des Pyrénées-Orientales



Webinaire Dreal 7 décembre 2020

01 L'Insee au service des acteurs publics locaux

02 Richesse et complexité d'insee.fr

03 Bien utiliser les données RP sur les migrations

01

L'Insee au service des acteurs publics locaux

L'Insee :

- **Collecte** des données : enquêtes auprès des ménages et des entreprises ; recensement de la population avec les mairies
- Gère des grands **répertoires** : répertoire des personnes physiques, fichier électoral, Sirene
- **Produit** des statistiques : conjoncturelles, comptes nationaux...
- **Analyse** : études, publications (en mobilisant données insee + données externes)
- **Diffuse** les données statistiques et les informations pour les interpréter correctement
- **Accompagne** les acteurs publics des territoires

Une diffusion large pour tous et un service spécifique pour certains :

- Pour tous les publics sur **Insee.fr**, des données et analyses gratuitement :
 - données agrégées / données fines
 - tableaux, cartes, bases de données
 - publications régionales et nationales
- L'Insee présent sur les **réseaux sociaux** : fils twitter @InseeFr et @InseeOccitanie, chaîne YouTube, blog
- Pour tous les publics quand les données du site ne suffisent pas : des **prestations sur mesure** (avec facturation de la mise à disposition)
- Pour les seuls acteurs publics locaux, un service spécifique de **conseil-expertise et d'études en partenariat**

Quelques publications du SED Insee Occitanie

Insee Analyses

Occitanie

N° 100
Novembre 2015

Les nouveaux arrivants en Occitanie dynamisent la plupart des territoires

Occitanie figure parmi les régions les plus attractives de France. Rapportée à la population, les 145 000 nouveaux habitants arrivés d'une autre région ou d'un pays étranger au cours de l'année 2014 représentent 2,5 % de la population régionale, la part la plus élevée de France métropolitaine. L'Occitanie accueille les populations régionales les plus mobiles (étudiants, cadres...) mais aussi des retraités. Par ailleurs, un actif sur trois est un membre d'un foyer de son installation dans la région. L'essentiel des arrivants s'installe dans les zones les plus urbanisées, dont un tiers dans Toulouse Métropole ou Montpellier Méditerranée Métropole. Dans les zones métropoles, mais aussi dans certaines autres territoires où le score nettement au regard de la population présente, les nouveaux habitants arrivent de l'extérieur de la région viennent compenser les échanges défavorables avec les autres territoires d'Occitanie. La quasi-totalité des territoires bénéficient de l'immigration de la région et gagnent des habitants au profit des migrations externes. Certains, cependant, en gagnent beaucoup plus grâce aux arrivants en provenance d'autres territoires d'Occitanie. C'est le cas notamment de la communauté d'agglomération (CA) du Trocador, du pôle d'équilibre territorial et rural (PETR) du Pays Toulousain ou encore de la CA de l'Albigeois.



OCCEITANIE

L'Occitanie, première région française pour le nombre de résidences secondaires



L'Occitanie est la région de France la mieux dotée en résidences secondaires : 501 000, soit 13,5 % de son parc de logements en 2012. Très nombreuses sur le littoral, les résidences secondaires sont néanmoins abondantes dans l'ensemble des départements montagnards. Leurs caractéristiques diffèrent selon les espaces : davantage de petits appartements sur le littoral, de maisons spacieuses et anciennes en zones rurales. Les résidences secondaires sont en majorité détenues, en montagne, par des résidents d'Occitanie et, sur le littoral, par les habitants des autres régions françaises. Par ailleurs, les propriétaires de résidences secondaires en Occitanie ont souvent un niveau de vie moins élevé que dans les autres régions.

3 fois et la croissance démographique ralentit. Agglomération la plus récente, l'Occitanie compte en octobre 40 000 habitants par an en 2012 et 2011, une baisse annuelle de 0,5 % due à la fois au départ et à l'arrivée de nouveaux habitants. Les arrivés dans la région, plus nombreux que les départs, constituent le solde naturel de cette croissance, le solde migratoire contribuant à l'augmenter de +0,7 % par an. La croissance démographique régionale est donc soutenue (+0,5 % pour le solde naturel (différence des naissances et des décès).

Les nouveaux arrivants renouvellent fortement la population d'Occitanie

Entre le 1^{er} janvier 2010 et le 1^{er} janvier 2012, 145 000 nouveaux habitants ont été installés en Occitanie. Cet afflux est le 2^e plus élevé des régions françaises, après l'Île-de-France et l'Auvergne-Rhône-Alpes. Rapportée à la population, la croissance externe agglomération représente 2,5 % de la population régionale, soit plus qu'en Occitanie et 2 fois de plus que dans les autres régions françaises, derrière la Bretagne.



Insee



OCCEITANIE

En 50 ans, le parc des résidences principales en Occitanie a doublé et se modernise



En cinq décennies, le nombre de résidences principales fait plus que doubler en Occitanie. Le phénomène de décahbitation des logements continue davantage que la croissance démographique à cette hausse jusqu'aux années 90, c'est en effet l'inverse. La croissance est plus soutenue dans les périphéries des villes-centres, en lien avec la tertiarisation et l'étalement pour la maison individuelle. En 2013, près d'une résidence principale sur dix est encore équipée au fuel et bascule progressivement vers des énergies plus propres.

L'Occitanie compte 2,7 millions de résidences principales. Elles représentent 76 % du parc régional de logements en 2013 (82 % pour la France métropolitaine). Depuis 1968, leur nombre a été multiplié par 2,26 (1,81 en France métropolitaine). L'Occitanie a ainsi gagné 80 millions de résidences principales (théoriquement pendant 30 ans, nouvelles, ou reconstruites). Au profit des résidences secondaires dont le nombre a été plus que quadruplé sur la période.

Décahbitation et croissance démographique
La hausse du nombre de résidences principales s'explique à la fois par la réduction de la part importante des ménages, après effet décahbitation, et par la croissance démographique. En Occitanie, un logement héberge en moyenne 2,1 personnes en 2013 contre 3,1 en 1968. Les causes de cette décahbitation sont multiples : la population vieillit et donc le proportion de ménages dans les emplois sont moins élevées, les couples se forment plus tardivement quand ils ont un troisième enfant, les couples recomposés sont plus fréquents et les enfants de plus en plus nombreux. Les causes de cette décahbitation sont plus que compensées par la croissance de la population et l'augmentation du nombre de résidences principales dans la région.

Depuis les années 2000, son développement démographique est démodéré (une croissance qui se ralentit). Ainsi, entre 2013 et 2018, la croissance de la population régionale sera de la hauteur des résidences principales qui se maintient à 1,6 million, soit 45 % en moins que les résidences principales dans la région.

La périphérie des villes-centres, principale gagnante
Le parc des résidences principales se compose de six différenciations selon les territoires (figure 3). La progression est la plus forte dans les communes urbaines dans l'aire d'attraction d'une ville. La part d'agglomération croît aussi à la fois de la part d'un pôle à part en périphérie des villes-centres. Ainsi, entre 1968 et 2012, le parc de résidences principales a été multiplié par 2,7 dans les communes urbaines, par 2,5 dans les autres communes rurales et par 2,7 dans les communes à effet démographique négatif. Le parc de logements est donc démodéré. Récent dans la région, que dans le reste du pays, il n'en est pas toujours le cas.

Les résidences principales les plus récentes qu'en France métropolitaine
En Occitanie, en 2014, quatre résidences principales sur dix ont été construites après 1970 (contre 3,6 en France métropolitaine) et 14 % ont moins de 10 ans (3 % pour la France métropolitaine). Les résidences principales les plus récentes dans les communes rurales ont été construites après 1970 (contre 10 % en France métropolitaine).

L'ouest tourne vers Montauban
Au 1^{er} janvier 2010, le Pays Midi-Quercy compte 2 470 nouveaux arrivants, installés sur le territoire depuis un an ou moins et en provenance de tous les départements d'Occitanie ou d'autres régions. Mais le territoire perd dans le même temps 2 960 habitants partis vivre ailleurs. Les échanges de population se font principalement avec le proximal, notamment l'agglomération montalbanaise qui concerne la part des échanges migratoires (arrivées comme départs). La croissance démographique est d'ailleurs portée par la part des arrivés du territoire, un grand pôle par la commune montalbanaise.

L'habitat public était en 2014 plus facile à compléter entre les communes et les pôles vides.
L'habitat public est plus commun, surtout dans le Tarn (hors communes de l'Estime de l'ouest et de l'Est), que ce qu'il est dans le Sud-Ouest de Montauban et de Lézac.

Insee Flash

Occitanie

N° 102
Novembre 2010

Pays Midi-Quercy : un territoire toujours attractif malgré le léger déclin de l'emploi

Depuis 40 ans, le Pays Midi-Quercy, tourné en partie vers Montauban grâce des habitants grâce à des arrivées plus nombreuses que les départs. Pourtant ce dynamisme démographique n'aient eu depuis le début des années 2010, à un moment où l'emploi amorce un léger déclin. Les activités tertiaires se développent de plus en plus, en particulier dans la partie ouest. L'industrie et l'agriculture restent néanmoins des secteurs importants. Une certaine fragilité sociale caractérise aussi le territoire.



3 dans le sud-est, par 2,5 dans les autres communes rurales et par 2,7 dans les communes à effet démographique négatif. Le parc de logements est donc démodéré. Récent dans la région, que dans le reste du pays, il n'en est pas toujours le cas.

Les résidences principales les plus récentes qu'en France métropolitaine
En Occitanie, en 2014, quatre résidences principales sur dix ont été construites après 1970 (contre 3,6 en France métropolitaine) et 14 % ont moins de 10 ans (3 % pour la France métropolitaine). Les résidences principales les plus récentes dans les communes rurales ont été construites après 1970 (contre 10 % en France métropolitaine).

L'ouest tourne vers Montauban
Au 1^{er} janvier 2010, le Pays Midi-Quercy compte 2 470 nouveaux arrivants, installés sur le territoire depuis un an ou moins et en provenance de tous les départements d'Occitanie ou d'autres régions. Mais le territoire perd dans le même temps 2 960 habitants partis vivre ailleurs. Les échanges de population se font principalement avec le proximal, notamment l'agglomération montalbanaise qui concerne la part des échanges migratoires (arrivées comme départs). La croissance démographique est d'ailleurs portée par la part des arrivés du territoire, un grand pôle par la commune montalbanaise.

L'habitat public était en 2014 plus facile à compléter entre les communes et les pôles vides.
L'habitat public est plus commun, surtout dans le Tarn (hors communes de l'Estime de l'ouest et de l'Est), que ce qu'il est dans le Sud-Ouest de Montauban et de Lézac.



Source : trois recensements de la population 1968-2010-2011

02

Richesse et complexité d' insee.fr et des concepts Insee

- Les internautes trouvent gratuitement sur le site de l'Insee beaucoup de données statistiques, ainsi que les informations nécessaires pour les interpréter correctement
- Des données de différents types correspondant à différents types de besoins.



Rubrique Dossier complet ou Portrait de territoire : une batterie d'indicateurs sur votre territoire en un clic :

- + Évolution et structure de la population en 2018
- + Couples - Familles - Ménages en 2018
- + Logement en 2018
- + Diplômes - Formation en 2018
- + Population active, emploi et chômage au sens du recensement en 2018
- + Caractéristiques de l'emploi au sens du recensement en 2018
- + Naissances et décès domiciliés 2014-2020
- + Revenus et pauvreté des ménages en 2018
- + Salaires et revenus d'activité en 2019
- + Caractéristiques des établissements fin 2018
- + Démographie des entreprises en 2020
- + Tourisme en 2021

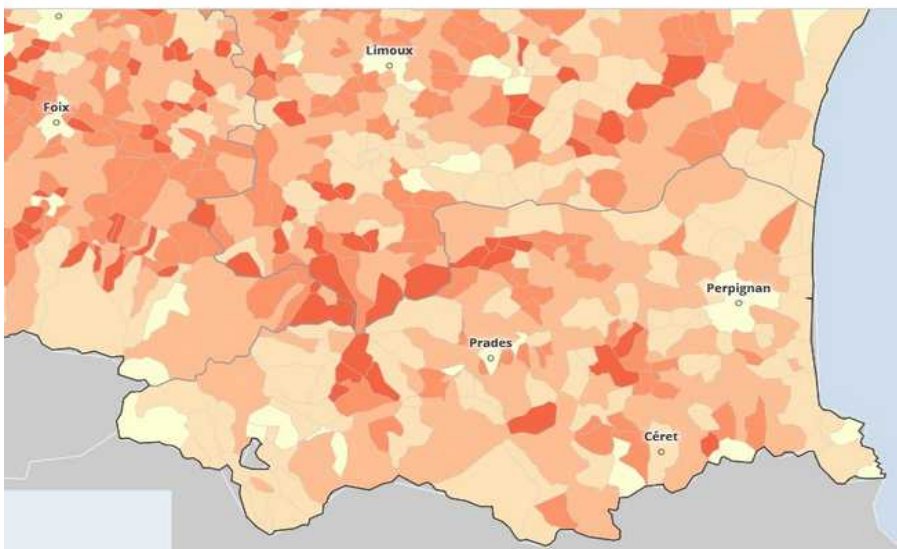
! Secret statistique : certaines cellules peuvent être à blanc selon la taille du territoire

Outil géoclip pour faire des cartes, exporter des bases de données, cartographier ses propres données...

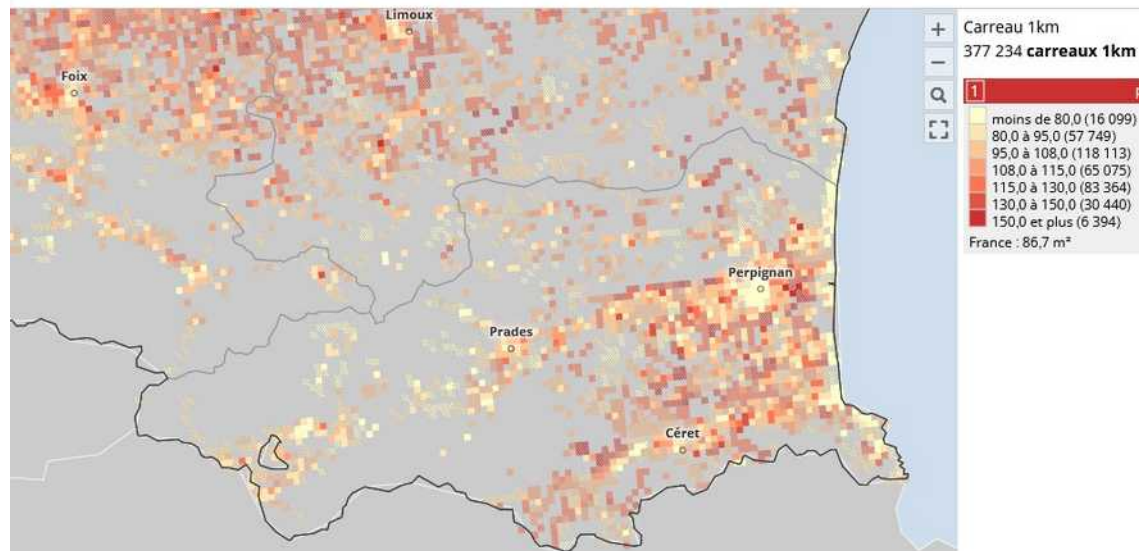
Statistiques locales

CARTE + TABLEAU SYNTHÈSE

1 Part des propriétaires dans les résidences principales (%) 2018 ▾



1 Surface moyenne des logements (au carreau) (m²) 2015



D'indicateurs standardisés sur des zonages prédéfinis,

⋮

À des bases de données plus complètes

⋮

Jusqu'à des fichiers-détail pour un usage expert

	Bases principaux indicateurs	Bases tableaux détaillés	Bases flux de mobilité	Bases infracommunales
<i>Évolution et structure de la population - Migrations résidentielles</i>	2018	2018	2018	2018
<i>Couples - Familles - Ménages</i>	2018	2018	///	2018
<i>Logements</i>	2018	2018	///	2018
<i>Diplômes - Formation - Mobilités scolaires</i>	2018	2018	2018	2018
<i>Population active - Emploi - Chômage</i>	2018	2018	///	///
<i>Caractéristiques de l'emploi - Mobilités professionnelles</i>	2018	2018	2018	2018
<i>Étrangers - Immigrés</i>	///	2018	///	///
<i>Séries historiques depuis 1968</i>	2018	///	///	///

Exemple des bases de données RP 2018 téléchargeables sur insee.fr

Exemple des statistiques sur les migrations résidentielles source RP2018

Commune de Prades – extrait dossier complet :

POP T4 - Lieu de résidence 1 an auparavant

	2013	%	2018	%
Personnes d'1 an ou plus habitant auparavant :	5 781	100,0	6 002	100,0
<i>Dans le même logement</i>	4 956	85,7	5 132	85,5
<i>Dans un autre logement de la même commune</i>	339	5,9	333	5,5
<i>Dans une autre commune</i>	485	8,4	537	9,0

Source : Insee, RP2018 exploitation principale, géographie au 01/01/2021.

Base Flux de mobilité – migrations résidentielles :

Donne les flux commune de résidence antérieure/commune de résidence actuelle, sans précision sur le profil des individus concernés

Fichier détail – migrations résidentielles à la commune :

Donne les flux commune de résidence antérieure/commune de résidence actuelle, avec de nombreuses variables : âge, condition d'emploi, type de logement, type de ménage...

Fichier détail – migrations depuis l'étranger :

Donne les flux pays de résidence antérieure/commune de résidence actuelle, pour les communes de + de 5000 habitants, avec de nombreuses variables : âge, condition d'emploi, type de logement, type de ménage...

À manipuler avec un logiciel statistique
(bases volumineuses et coefficient de pondération à appliquer)

Attention à la précision des résultats produits !

Exemple : définition d'un logement

Un logement est un local utilisé pour l'habitation :

- séparé, c'est-à-dire fermé par des murs et cloisons, sans communication avec un autre local sauf avec les parties communes de l'immeuble (couloir, escalier, etc.) ;
- indépendant, c'est-à-dire ayant une entrée avec accès direct sur l'extérieur ou sur les parties communes de l'immeuble.

Bien qu'ayant des caractéristiques particulières, les logements-foyers pour personnes âgées, les chambres meublées et les habitations précaires ou de fortune (caravanes, mobile home, etc.) sont aussi des logements au sens de l'Insee.

Mais précision du concept n'empêche pas :

- imprécision de la réponse dans le cas d'enquête déclarative

- imprécision de la statistique dans le cas d'enquête par sondage (intervalle de confiance)

Des concepts à bien maîtriser pour une bonne utilisation



Revenu déclaré

Salaires, pensions, retraites, ...

Indiqués sur les déclarations d'impôts du ménage reconstitué grâce au fichier de la taxe d'habitation

Impôts directs

IR, CSG, CRDS, TH



Prestations sociales


Minima sociaux, allocations familiales, logement

À partir des fichiers CNAF, CNAV, CCMSA



Exemple : du revenu déclaré au revenu disponible et au niveau de vie

= **Revenu disponible**

Nombre d'unités de consommation 

= **Niveau de vie**

03

Bien utiliser les données RP sur les migrations

Deux mesures :

- **solde migratoire apparent** en mobilisant RP + état civil

$$\text{SMA} = \Delta \text{ population} - (\text{naissances} - \text{décès})$$

Il intègre les migrations avec le reste de la France et avec l'étranger, mais aussi les écarts de qualité des recensements

- exploitation de la question : « **où habitez-vous au 1^{er} janvier n-1 ?** »

Permet de compter et caractériser des flux entre territoires, hors sortants vers l'étranger

Mesure des changements de résidence principale sur une période donnée

6 Où habitez-vous le 1^{er} janvier 2021 ?

Les enfants nés après cette date ne sont pas concernés.

- Dans le **même logement** que maintenant..... 1
- Dans un **autre logement** de la **même commune**
(ou du même arrondissement pour Paris, Lyon, Marseille)... 2
- Dans une **autre commune**
(ou un autre arrondissement pour Paris, Lyon, Marseille)..... 3

↳ Indiquez cette autre commune :

commune (et arrondissement pour Paris, Lyon, Marseille)

département

n° DOM

pays pour l'étranger, territoire pour les COM



Bulletin individuel
Recensement
de la population 2022



Le recensement **sous-estime** le nombre de migrants



Migrants non comptabilisés

Les personnes **parties à l'étranger**
au cours de la période

Les personnes **décédées**
qui peuvent avoir migré avant de décéder

Les personnes ayant migré mais étant **revenues**

Les enfants de **moins d'un an**

2016

2017

2018

2019

2020

Par **convention**,
on **fige** les déménagements sur un millésime



Des déménagements « au cours de l'année 2017 » correspondent
en fait à des déménagements ayant eu lieu **entre 2015 et 2019**

Première exploitation sur le millésime 2013
de la question « où habitiez-vous 1 an auparavant ? »



Cycle de 5 ans du
recensement de la population
(! 6 ans pour prochains millésimes)

Premières comparaisons à partir du millésime 2018
Millésime 2018 versus millésime 2013

Marge d'imprécision liée aux sondages (encore plus si exploitation complémentaire)

Non connaissance de la situation avant le déménagement



Attention à l'interprétation des résultats



Éléments de langage



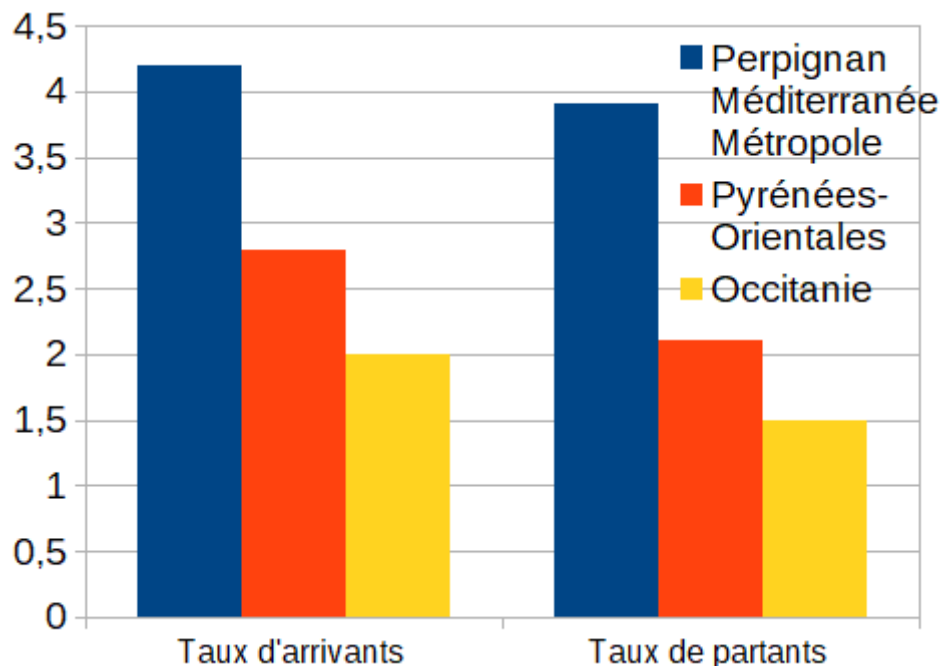
Le territoire a attiré 200 chômeurs sur l'année



Le territoire compte 200 chômeurs parmi les nouveaux arrivants de l'année

Selon le territoire retenu, l'« extérieur » sera différent.

Analyse très dépendante de la maille territoriale retenue



! Ne signifie pas que la population est plus mobile qu'ailleurs à Perpignan
Méditerranée Métropole : mailles différentes

Source : RP 2018 – migrations avec la France

Extraits de l'Insee Dossier Occitanie n°10 Les migrations en Occitanie

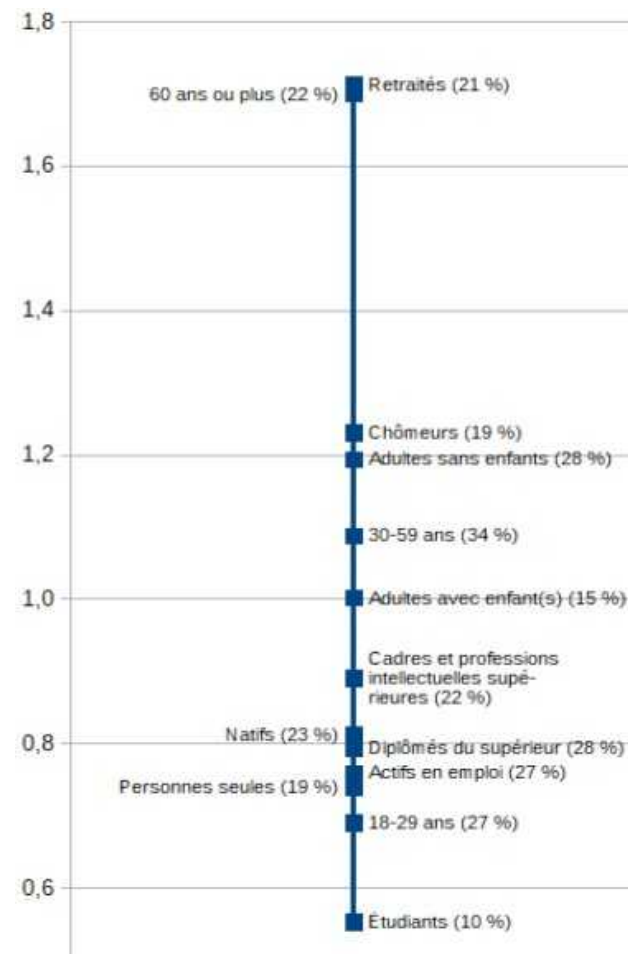
Origine des nouveaux arrivants			Origine des nouveaux arrivants en provenance d'Occitanie		
Nombre et part en % des nouveaux arrivants dans les Pyrénées-Orientales, selon le territoire de provenance			Nombre et part en % des nouveaux arrivants dans les Pyrénées-Orientales, selon le département de provenance		
Occitanie	4 100	28 %	Hérault	1 100	27 %
Île-de-France	1 900	13 %	Haute-Garonne	1 000	24 %
Hauts-de-France	1 200	8 %	Autres départements	2 000	49 %
Auvergne-Rhône-Alpes	1 100	8 %	Occitanie	4 100	100 %
Provence-Alpes-Côte d'Azur	1 000	7 %			
Ailleurs en France (hors Mayotte)	3 400	23 %			
Étranger	1 900	13 %			
Ensemble	14 600	100 %			

Source : Insee, recensement de la population 2017

Destination des nouveaux arrivants		
Nombre et part en % des nouveaux arrivants dans les Pyrénées-Orientales, selon l'EPCI d'installation		
CU Perpignan Méditerranée Métropole	8 400	58 %
CC des Albères, de la Côte Vermeille et de l'Illobès	1 800	12 %
Autres EPCI des Pyrénées-Orientales	4 400	30 %
Ensemble	14 600	100 %

Source : Insee, recensement de la population 2017

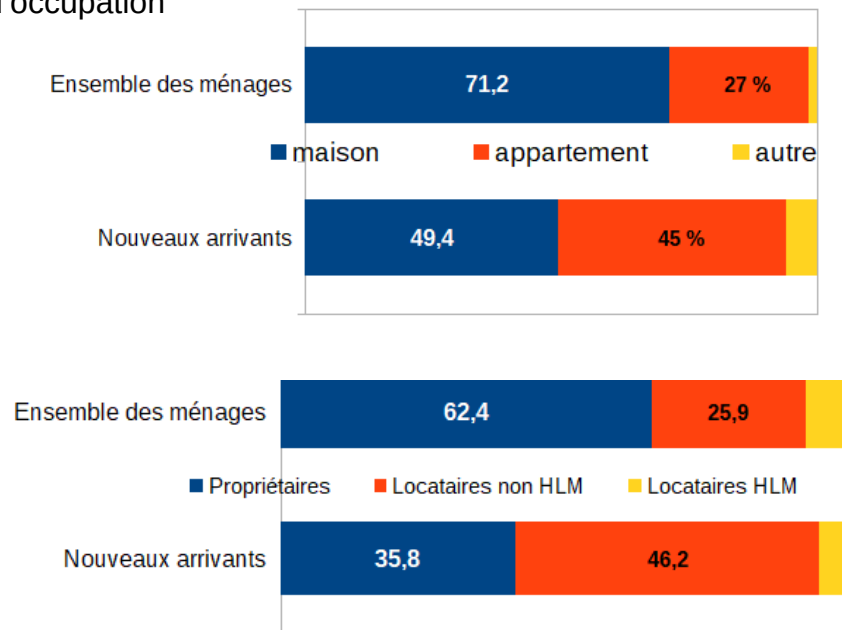
Profil des nouveaux arrivants dans les Pyrénées-Orientales en comparaison avec les nouveaux arrivants dans l'ensemble des départements d'Occitanie



CC du Vallespir : principaux flux migratoires

Aires d'attraction des villes	Arrivées	Départs	Solde
Perpignan	400	358	41
Amélie-les-Bains-Palalda	102	100	2
Paris	127	22	105

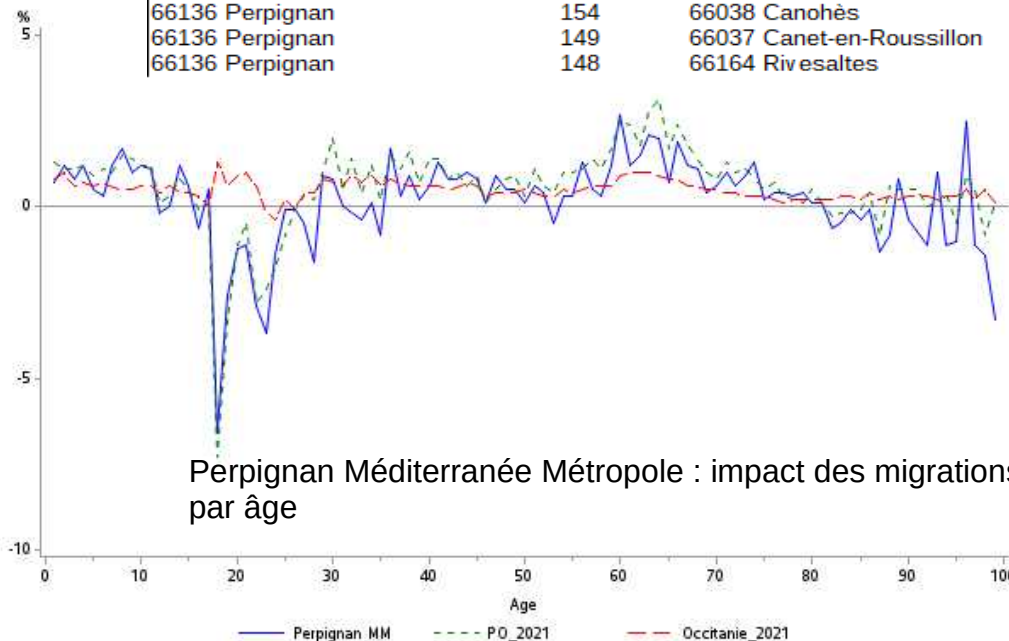
CC du Vallespir : type de logement des ménages et statut d'occupation



Source : RP 2018

Perpignan Méditerranée Métropole : principaux flux de migrations internes

Commune de résidence antérieure (un an auparavant)	Flux	Commune de résidence en 2018
66136 Perpignan	256	66028 Cabestany
66037 Canet-en-Roussillon	249	66136 Perpignan
66136 Perpignan	204	66172 Saint-Estève
66136 Perpignan	177	66213 Toulouges
66028 Cabestany	166	66136 Perpignan
66136 Perpignan	161	66195 Le Soler
66136 Perpignan	161	66021 Bompas
66136 Perpignan	154	66038 Canohès
66136 Perpignan	149	66037 Canet-en-Roussillon
66136 Perpignan	148	66164 Rivesaltes



En plus du RP, mobilisation de données fiscales possible pour enrichir l'analyse des migrations, pour :

- **Comparer la situation des ménages avant/après déménagement** : passage de locataire à propriétaire, mise en couple, arrivée ou départ d'un enfant...
(cf étude sur aire urbaine Toulouse : « La moitié des déménagements s'accompagnent d'un changement de composition du ménage »)
- **Analyser les revenus** des ménages arrivants, partants et stables sur le territoire
- **Mettre en regard les niveaux de revenus et les prix de l'immobilier** sur un territoire...

Retrouvez-nous sur :

[insee.fr](https://www.insee.fr)



Insee Occitanie

Service Études Diffusion

Division Territoires

catherine.lavaud@insee.fr