

# La Lletra de l'Observatori Territorial

Lletra d'informació de l'Agència d'Urbanisme Catalana Pirineus Mediterrani,  
adreçada als elegits i actors del territori.

Nº19

## La Regió Occitània i els seus integrants pirinencs i mediterranis

### Aproximació a les dinàmiques demogràfiques a gran escala



#### editorial

**S**ímbol de dinamisme i atractivitat, el creixement demogràfic sovint és percebut pels territoris com un revelador i un accelerador del desenvolupament econòmic i social.

A nivell local, la demografia suposa múltiples reptes quant a l'ordenació territorial, la planificació i el desenvolupament sostenible.

A gran escala, l'observació de la dinàmica demogràfica pot posar de manifest la capacitat d'atracció dels territoris. Tot i això, és especialment interessant per copsar les problemàtiques comunes i promoure estratègies col·lectives i organitzar els territoris en xarxes.

Les zones costaneres i de muntanya són components únics de la regió "Occitanie Pyrénées-Méditerranée" i es caracteritzen per trajectòries demogràfiques molt específiques i, per a cadascuna d'elles, relativament homogènies. Però, què passa amb els nostres veïns? Quines novetats es produeixen a la Regió i als seus límits? Quines són les tendències a la cruïlla dels eixos Llenguadoc i Provençal? Quines variacions caracteritzen el corredor mediterrani transfronterer? Quines són les tendències demogràfiques a banda i banda del Pirineu?

Passant més enllà dels límits administratius, conèixer-nos millor i trobar una ubicació millor, convidant regions i territoris a col·laborar sempre més, aquests són els objectius d'aquesta carta que es troba entre els Pirineus entre el nord d'Espanya, Catalunya, Andorra, el Llenguadoc-Rosselló i Provença.

*Céline Fonteray,*  
Agència d'Urbanisme Catalana  
Pirineus Mediterrani.

### L'arc litoral mediterrani, un espai delimitat per dues metròpolis de dimensió europea

El litoral de la regió administrativa Occitània és delimitat per dos espais metropolitanos de dimensió europea, amb població **milionària o multimilionària**: Barcelona i la seua « Àrea Urbana Funcional » (AUF) europea amb un perfil econòmic « molt diversificat », i **Marsella** AUF amb dominant de « Negocis ».

L'AUF de Barcelona compta quasi 5 milions d'habitants el 2015, sigui quasi la població de la regió administrativa Occitània (5,8 milions d'habitants).

Aquests espais metropolitanos presenten un entorn clarament urbà, constituït al voltant d'una ciutat centre i d'una **concentració de ciutats mitjanes** (entre

50 000 i 200 000 habitants : Mataró, Arle, Les Martigues, Selon de Provença, Aubanha, Ais de Provença) i **grans** (més de 200 000 habitants : L'Hospitalet de Llobregat, Badalona, Terrassa, Sabadell).

A la regió administrativa Occitània, a fora de la franja mediterrània, el sistema metropolità de Tolosa té menys habitants, amb una cooperació metropolitana organitzada amb la xarxa de ciutats mitjanes (Albi, Castres-Masamet, Carcassona, Foix-Pàmies, Sent Gaudenç, Aush, Agen, Montalban, Caors, fins i tot Rodés) tanmateix el seu dinamisme demogràfic i econòmic és destacable en complement de l'atractivitat mediterrània (AUF de dominant « Negocis »).

## L'Àrea Urbana Funcional

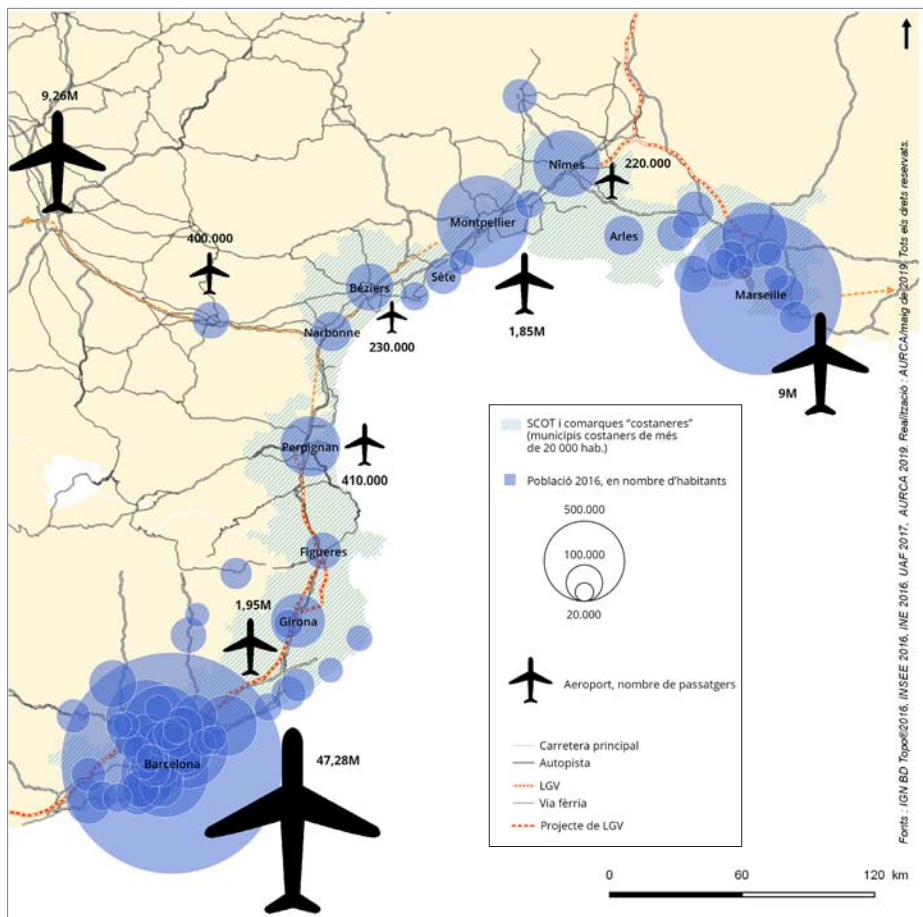
La base de dades d'estadístiques urbanes ("city statistics"), alimentada per l'auditoria urbana i que trobem al web d'Eurostat, presenta sèries de dades sobre els aspectes principals de la qualitat de vida a les ciutats de la Unió Europea. L'objectiu és crear una eina que faci possible de comparar les condicions de vida més enllà de les fronteres estatals en zones urbanes de la Unió Europea. Aquestes dades estadístiques es produeixen essencialment en **dos nivells geogràfics**: les "cities" i les **Àrees Urbanes Funcionals** (l'acrònim de les quals en anglès és "FUAF" - "Functional Urban Areas").

Una 'city' la formen un o més municipis, la majoria dels quals viu en un centre urbà amb almenys 50 000 habitants; la noció de centre urbà utilitzant una quadrícula de densitat de la població formada per quadrats de 1 km<sup>2</sup>, el que permet d'identificar agrupaments de quadrats contigus de 1 500 habitants i més.

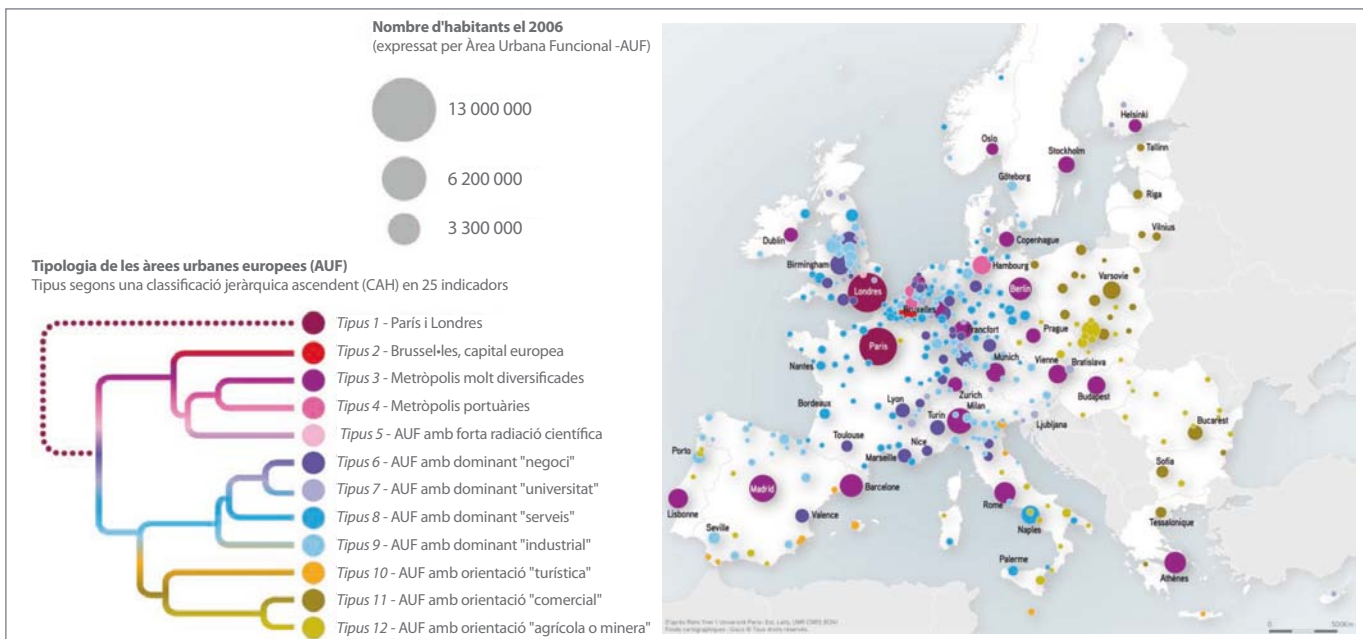
A cada 'city' se li assigna una zona de desplaçaments diaris formada per tots els municipis que li envien un percentatge de la població activa, amb un llindar fixat a un 15%, excepte quan la mateixa envia el 15% o més dels seus actius cap a una altra 'city'. **El reagrupament d'una 'city' i de la seva zona de desplaçaments diaris forma una àrea urbana funcional (FUAF).**

Entre les dues metròpolis marselesa i barcelonina, la costa conserva un caràcter amb **dominant urbana però al voltant d'una xarxa menys densa de ciutats mitjanes i grans**, i s'articula principalment al voltant de Nimes, Montpeller, Perpinyà i Girona, àrees urbanes funcionals amb

dominant de "serveis". Aquest vast conjunt mediterrani, amb uns quants ports, afavoreix la **construcció de sistemes urbans de geometria variable** connectats per grans infraestructures de transport (autopista, LGV) i intercanvis econòmics més o menys intensos.



Perímetre i poblament  
 Fonts: INSEE, INE, UAF, AURCA 2019



Població 2006 i tipologia d'Àrees Urbanes Funcionals a Europa  
 Fonts: DATAR 2012

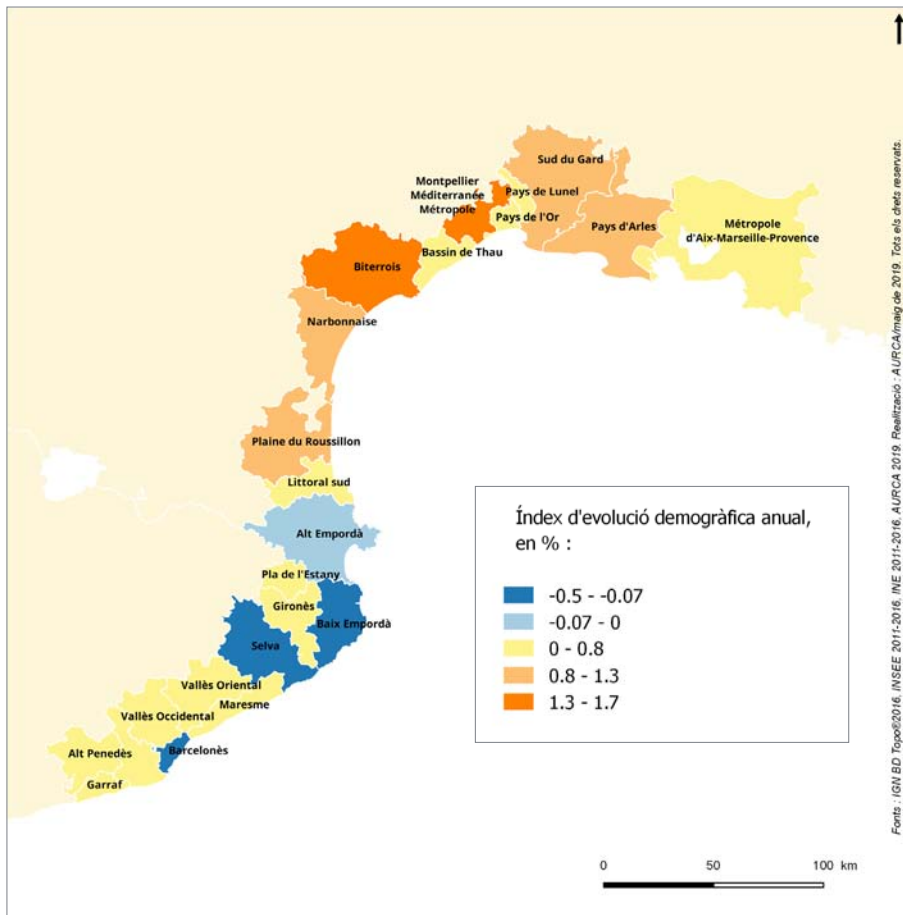


## Els territoris de SCOT a la regió Occitània, motors del creixement a la costa

Tot i que no són totalment equivalents de mida i naturalesa, els sectors SCOT des de La Ciutat (La Ciotat, SCOT Marsella Provença Metròpoli) fins a Cervera (SCOT Litoral Sud) i el de les comarques (nivell polític i administratiu a mig camí entre el districte – arrondissement – i el cantó – canton) des de Portbou (comarca de l'Alt Empordà) fins a Cubelles (comarca del Garraf), constitueixen l'escala més pertinent per analitzar les

evolucions demogràfiques de l'arc litoral mediterrani.

Durant els darrers cinc anys, el dinamisme **del litoral de la regió Occitània contrasta amb el del litoral sudcatalà** que malda per a mantenir la seua població (menys d'un 0,5% de creixement anual de mitjana) o fins i tot s'enfronta a un lleu descens demogràfic a la Costa Brava i al Barcelonès.



Evolució demogràfica 2011-2016, SCOT i comarques de l'arc mediterrani  
Fons : INSEE, INE, AURCA 2019

La creació de la Metròpoli Ais-Marsella-Provença el 2016 és el resultat de la fusió de sis intercomunalitats al territori de les quals encara són vigents 6 SCOT : Marsella Provença Metròpoli, País d'Ais, Selon-Estany de Bèrra-Durença i Oest Provença, País d'Aubanha i de l'Estèla (Aubagne et de l'Etoile) i País de les Martigues. S'està desenvolupant un SCOT únic al sector de la nova metròpoli, sector escollit per a aquest estudi.



PTP de la Regió metropolitana de Barcelona



SCOT Litoral Sud



SCOT Plana del Rosselló



SCOT de la Narbonesa



SCOT del Bederrès

Catalunya és un territori molt dinàmic i atractiu. Entre el 2000 i el 2007, incrementa la seua població d'un milió d'habitants i assoleix els 7 147 000 habitants (7,6 milions el 2019 – font IDESCAT). Aquest fort creixement lligat a una dinàmica econòmica ha generat fortes necessitats d'allotjament i una gestió organitzada obligada del desenvolupament urbà. El 2010, a Catalunya se multipliquen els plans territorials parcials i se creen dispositius successius i complementaris de protecció del litoral (els plans directores del sistema costaner). En el període 2006-2011, la major part de les comarques litorals van assolir un creixement sovint superior a un 1% per any, els espais directament fronterers (Empordà, Gironès, Pla de l'Estany) demostrant ser els més dinàmics.

Com l'Estat Espanyol en conjunt, però, **Catalunya ha estat fortament impactada per la crisi econòmica i immobiliària del 2008**. El seu índex d'atur ha passat del 8 al 24% en 5 anys (2008-2013, font INE). Això explica probablement moviments de població, principalment la tornada al seu país de treballadors estrangers i del sud de l'Estat espanyol, el que ha impactat fortament l'evolució demogràfica d'un territori, el creixement del qual es basa al 90% en el saldo migratori.

**A partir del 2014, la recuperació econòmica** ha permès de frenar l'atur fins a disminuir al 12% el 2018, i de recomençar, de vegades amb un lleuger retard, el creixement demogràfic.

A Franca, l'atractivitat del litoral mediterrani no ha minvat. Durant el darrer decenni, la façana marítima de la regió Occitània és globalment més dinàmica que la de la regió Provença-Alps-Costa Blava. Entre el 2011 i el 2016, **els SCOT de la metròpoli de Montpeller, del sector de Besiers i de la Plana del Rosselló destaquen**, amb un creixement mitjà superior a l'1% anual i en augment respecte al període 2006-2011. La progressió demogràfica molt forta del SCOT de Montpeller contrasta amb els resultats en descens dels SCOT veïns l'estany de Thau, del País de l'Or (Mauguòu) i de Lunèl, amb uns guanys de població que es concentren en la vila centre (l'1,3%) i les comarques periurbanes del rerepaís ben comunicades per carretera i el mercat immobiliari de les quals és més accessible que al litoral.

**El feble dinamisme dels SCOT del País d'Arle i de la metròpoli d'Ais-Marsella Provença** és marcat per una especificitat : amb un saldo migratori negatiu o quasi nul, el creixement **resulta quasi exclusivament de l'excendent natural**.



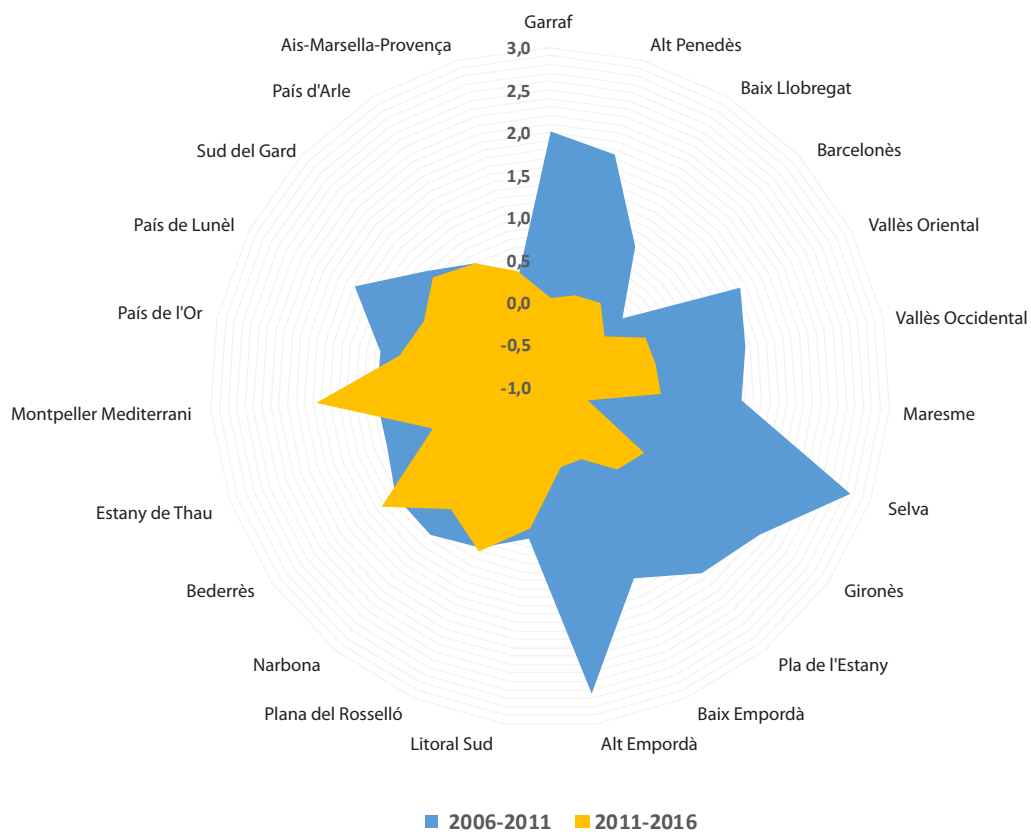
**Acció Centre ciutat**

Aquest programa respon a una doble ambició : **millorar les condicions de vida dels habitants de les ciutats mitjanes i consolidar el rol de motor d'aquestes ciutats per al desenvolupament del territori**. Construït al voltant d'un projecte de territori, inclou accions de revitalització que comprometen tant el municipi com la seua intercomunalitat, i també els partenaris públics i privats.

**Les accions de dinamització es declinen en 5 eixos :**

- la renovació-reestructuració de l'hàbitat en centre-ciutat,
- el desenvolupament econòmic i comercial,
- l'accessibilitat, les mobilitats i les connexions,
- la millora dels espais públics i del patrimoni,
- l'accés als equipaments i als serveis públics.

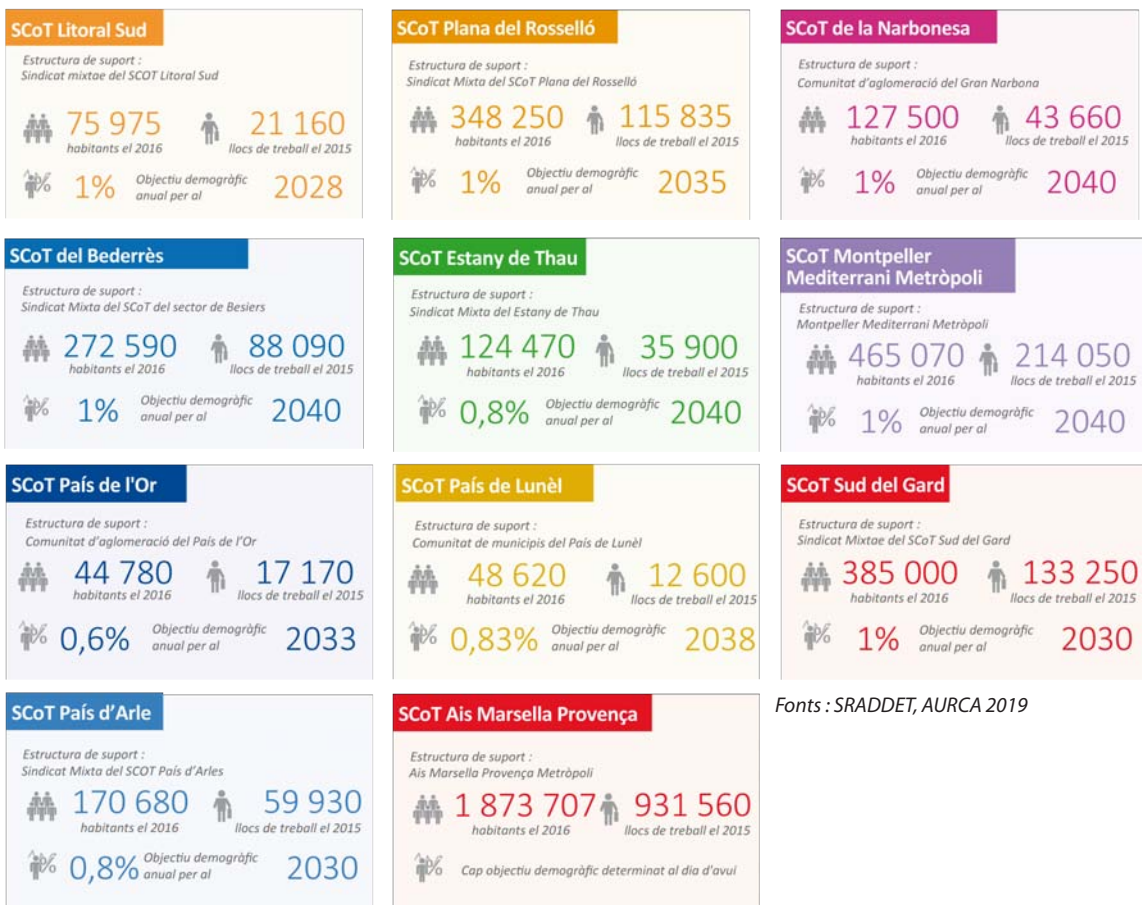
**6 ciutats en són beneficiàries en el sector :** Lunèl, Agde, Seta, Besiers, Perpinyà i Narbona.



Evolution demogràfica comparada entre els períodes 2006-2011 i 2011-2016  
 Fonts : INSEE-INE 2006-2016, AURCA 2019

Aquestes tendències demogràfiques són globalment coherents amb els objectius fixats en els SCOT, excepte a la zona de Besiers i a l'àrea metropolitana de Montpeller on són molt més dinàmiques. Aquests dos SCOT tenen la particularitat d'haver integrat en el seu guió de desenvolupament demogràfic

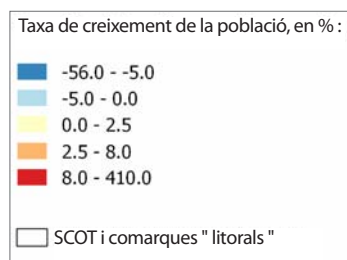
les repercussions de l'envelliment de la població en el saldo natural i el descens de les migracions. Segons les projeccions de l'INSEE, aquestes tendències serien realment perceptibles a mitjà termini i s'haurien de reforçar amb el pas del temps.



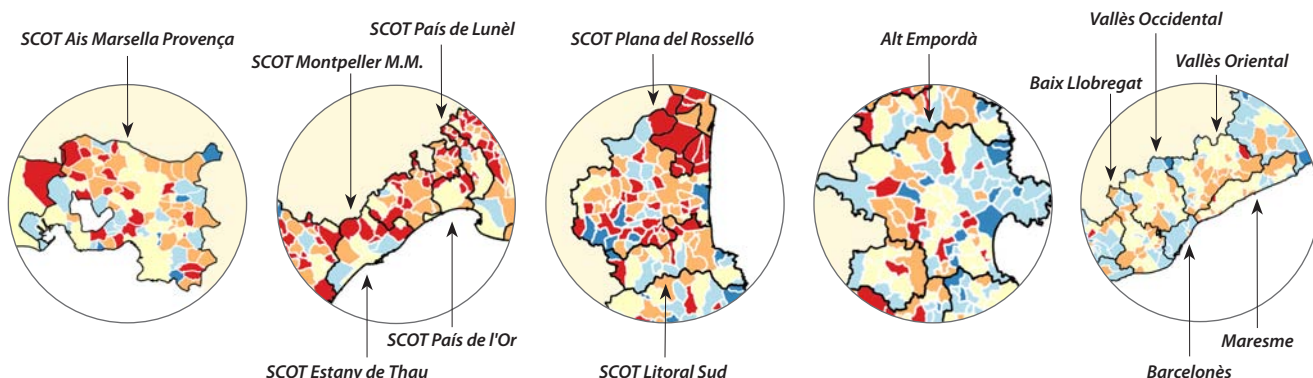
Fonts : SRADDET, AURCA 2019

A la majoria dels territoris del sector, el dinamisme del creixement correspon als espais periurbans, tot i que en volum, les ciutats centres polaritzen la recepció de població. Aquest fenomen conegut és el resultat d'arbitratges relacionats amb el cost i, de vegades, amb la qualitat de l'habitatge i de l'entorn (recerca d'espai i de "natura"), però també es pot comparar amb la pèrdua de vitalitat al casc antic de les grans ciutats. **Besiers (Bederrès), Mataró (Maresme), Vilafranca del Penedès (Alt Penedès), Vilanova i la Geltrú (Garraf) i, amb una**

**altra escala, Argelers de la Marenda i Elna (Litoral Sud) són excepcions,** amb un índex de creixement superior al dels seus territoris. **Alguns pols secundaris són més atractius** que el pol principal : (Les) Martigues, Selon de Provença (Ais-Marsella Provença), Agde (Seta, Estany de Thau), Viladecans i Castelldefels (Cornellà i Sant Boi de Llobregat, Baix Llobregat). Als territoris en decadència demogràfica, les ciutats centres i els espais periurbans tenen trajectòries similars.



Fonts : INSEE, INE, AURCA 2019





## Focus sobre les ciutats costaneres de més de 100 000 habitants de l'arc litoral

L'evolució de la població de les 12 ciutats costaneres més poblades de la zona d'estudi durant el període 2011-2016 destaca tres principals tendències :

- Davant d'un descens demogràfic crònic als anys 1980-1990, **Marsella confirma la recuperació demogràfica** iniciada a principis dels anys 2000. Malgrat una taxa de creixement modesta (un 0,3% anual), va créixer aproximadament de 2 300 habitants l'any, entre el 2011 i el 2016.

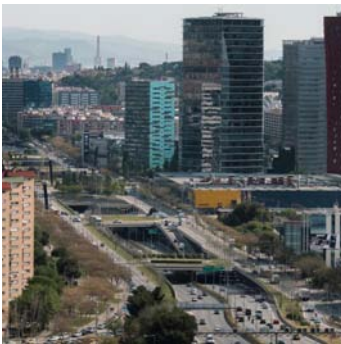
- Amb més de 17 000 habitants recuperats en 5 anys, **Montpeller és la ciutat més**

**dinàmica de la franja litoral**, especialment en relació amb l'obertura a la urbanització de grans àrees perifèriques, incloent l'extensió de l'anomenada zona de Port Marianne cap al mar (amb la creació del Parc Marianne i dels jardins de la Lironda...).

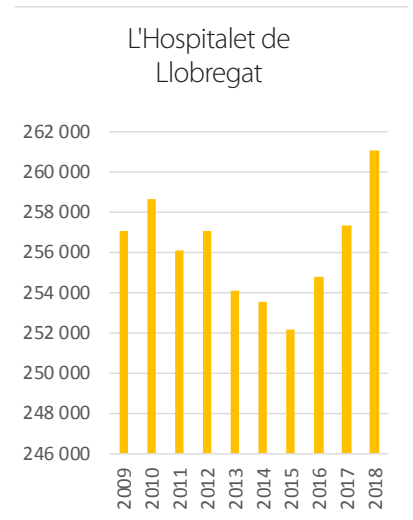
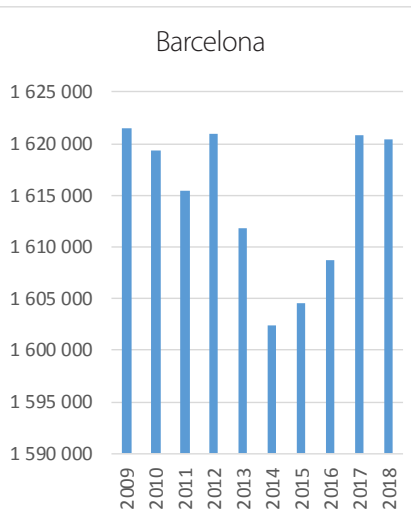
- Malgrat un balanç demogràfic globalment negatiu entre el 2001 i el 2016, es nota una recuperació del creixement de les ciutats a la Catalunya Sud al final del període. Creixement que es va confirmar els anys 2017 i 2018, quan totes les ciutats van veure com la seua població augmentava de manera notable.



Barcelona

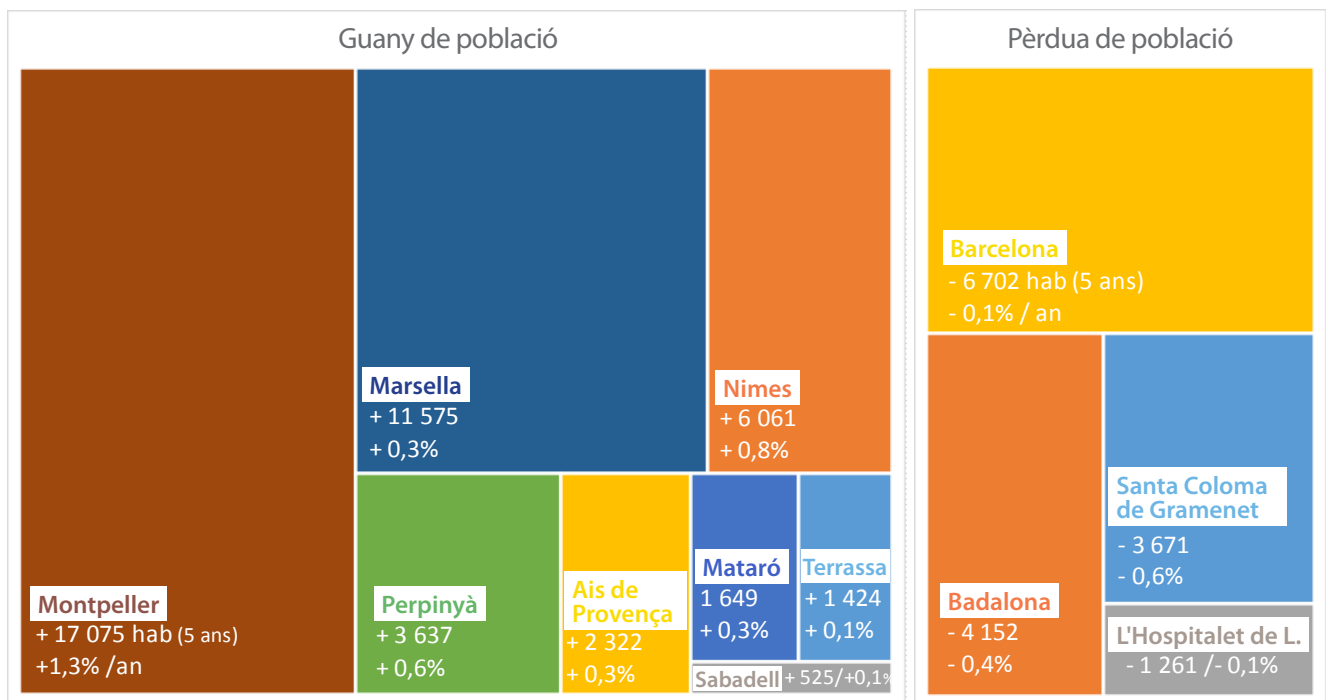


L'Hospitalet de Llobregat



Evolució de la població entre el 2009 i el 2018 a les ciutats catalanes de més de 100 000 habitants : l'exemple de Barcelona i de l'Hospitalet de Llobregat.

Fons : IDESCAT

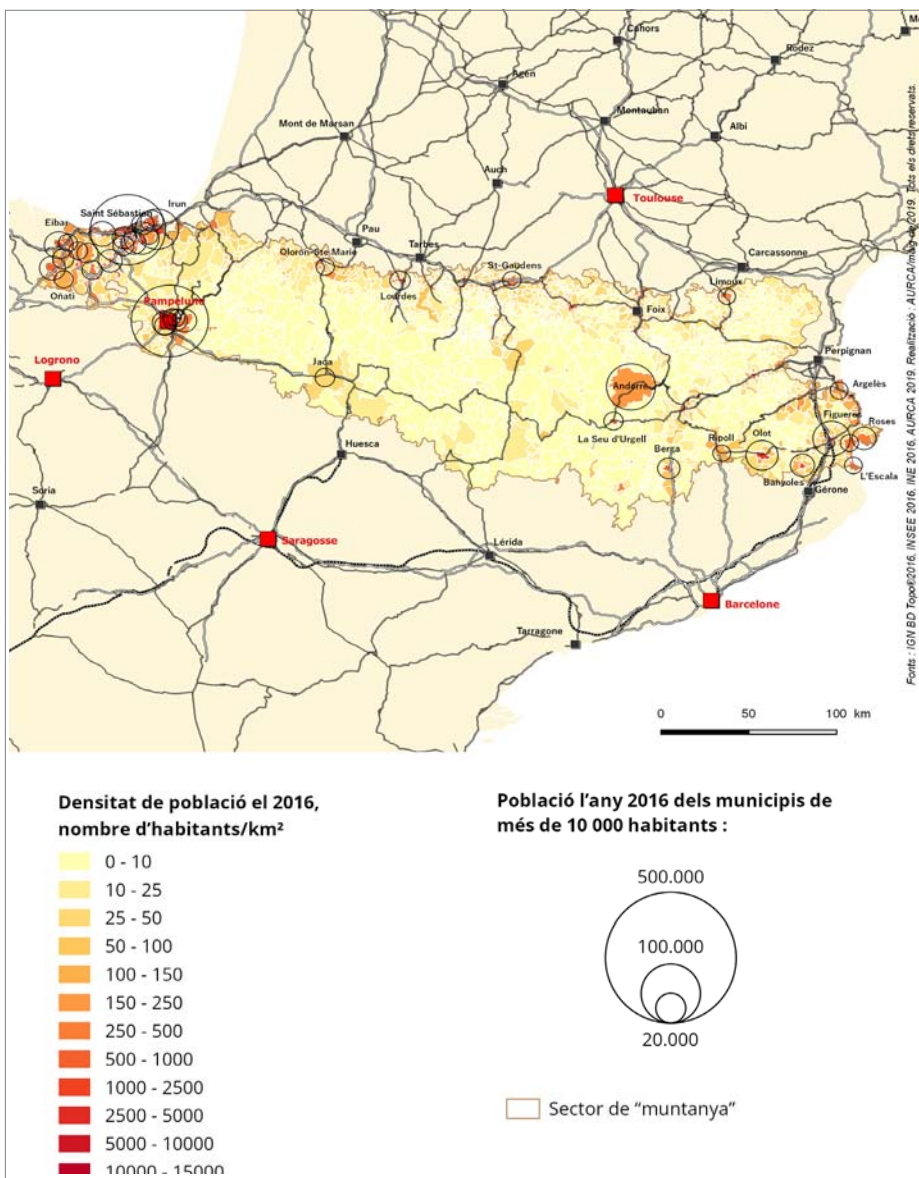


Evolució demogràfica entre els anys 2011 i 2016. Sources : INSEE-IDESCAT

## Més de 2 milions d'habitants a la serralada pirinenca i als seus contraforts

La zona de muntanya es troba aquí delimitada pels anomenats municipis de "massís" al nord i per les comarques frontereres al sud incloent el Principat d'Andorra. Malgrat unes baixes densitats de població, aquest territori de dominant rural, té prop de 2 200 000 habitants. **El poblament depèn del relleu i de l'accessibilitat,**

**principalment vinculada a la presència d'infraestructures de transport.** Aquest espai es concentra a l'Oest al voltant de la conurbació del País Basc i de la zona urbana de Pamplona, al límit nord entorn de les ciutats més importants (Lords, Sent Gaudenç...) i a l'Est al Principat d'Andorra i al si d'un enfilall de municipis catalans.



Població l'any 2016 dels municipis de més de 10 000 habitants.  
 Fonts : INSEE-IDESCAT



Font Romeu, Cerdanya



Santa Coloma, Andorra



Sent Gaudenç, Comenge



Sallagosa, Cerdanya



Bedós, Bearn

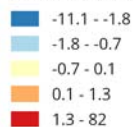


## A les muntanyes, el creixement global gairebé nul i concentrat geogràficament

En els darrers cinc anys, la zona de muntanya ha acollit 1 300 habitants més, el que representa un índex de creixement del 0,02%. Aquesta evolució amaga **disparitats importants entre el cor dels Pirineus,**

confrontat a una disminució estructural i els territoris més poblats, el creixement dels quals oscil·la entre el 0,2 i el 0,7% anual de mitjana.

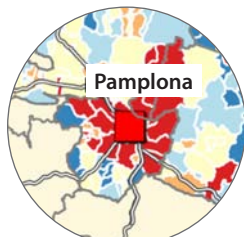
Índex d'evolució demogràfica anual, en % :



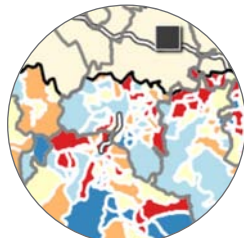
□ Sector de "muntanya"

### Focus...

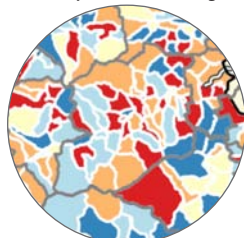
Pamplona i la conca de Pamplona



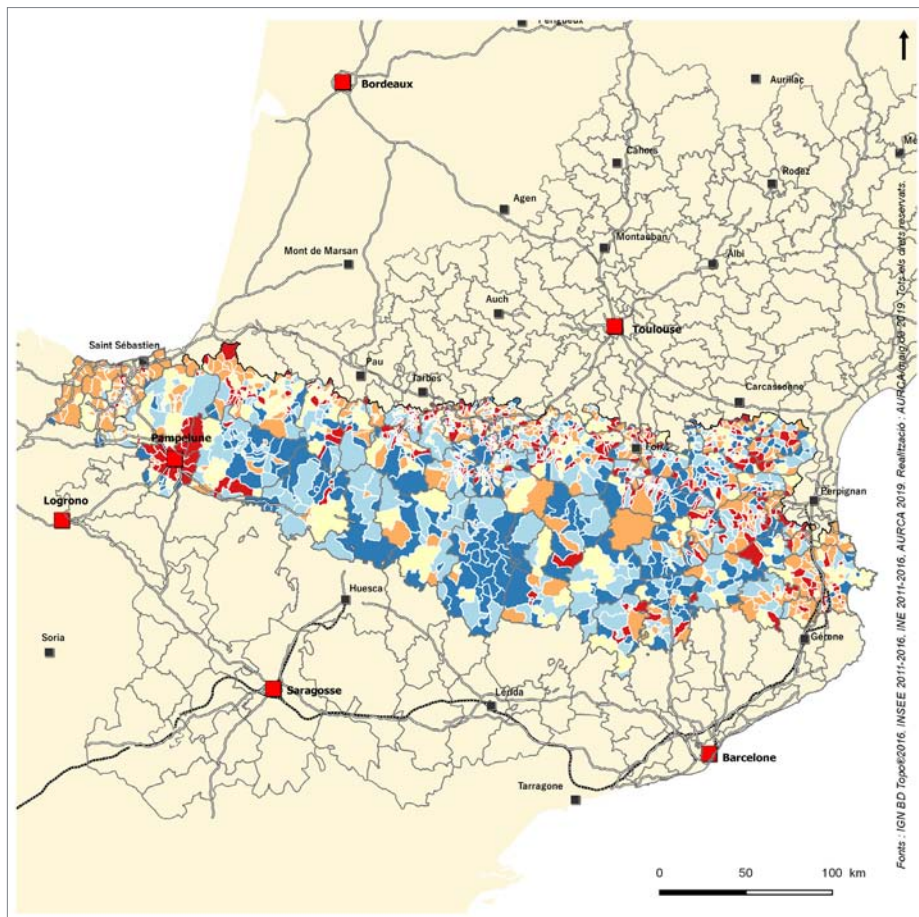
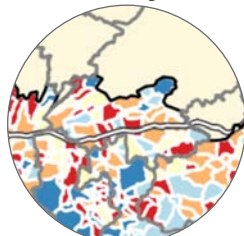
Lorda i l'aglomeració Tarbes Lorda Pirineus



Prada i la comunitat de municipis Conflent Canigó



Sent Gaudenç i Comenge



Evolució demogràfica 2011-2016

Fons : INSEE-INE

Municipis de la serralada pirinenca : sector del "massís pirinenc" i comarques espanyoles.

En els EPCI (Establiment Públic de Cooperació Intercomunal) i les comarques més dinàmiques, el creixement no és necessàriament homogeni entre els municipis. Hi ha dos casos :

- Els espais que creixen globalment però amb una ciutat centre en decadència es concentren més aviat a l'oest i al nord del massís : Sant Sebastià i la comarca de Donostialdea, Pamplona i la seua regió, Lorda i el Bearn, Foix i el seu país, o Limós i la vall superior de l'Auda...

- Les zones en les quals les ciutats centres participen al creixement, encara que sovint en menor mesura comparat a les seues perifèries, es troben més a l'Est de la serralada : Prada i el Conflent, Ceret i el Vallespir, Font Romeu i els Pirineus catalans, Olot i la Garrotxa o Banyoles i el Pla de l'Estany... També trobem en aquest grup, Baiona-Biarritz i el País Basc, o fins i tot Sent Gaudenç i Comenge.

Comitè de redacció :

Director de la publicació : Pascal Fourcade, Director de l'AURCA - Tel. : 04.68.87.75.52 - Correu : agence.catalane@aurca.org

Redactora : Céline Fonteray

Disseny i producció gràfica : Stéphanie Prats - Traducció : IFCT.

Crèdits fotogràfics, il·lustració de portada : ©AURCA

Copyright © AURCA, setembre de 2019. Tots els drets reservats.

Treballs realitzats dins la xarxa Réseau Colloc.